

## Porte décor mélaminée et Pose fin de chantier assortie

Avant de débiter la mise en oeuvre, s'assurer du respect des dimensions de baie libre en largeur et en hauteur nécessaires à la pose de Clypso Kreation :

Cotes en mm	1 vantail			2 vantaux			
Largeur porte	730	830	930	730+730	830+830	830+430	930+530
Largeur ouverture de baie	820	920	1020	1540	1740	1340	1540
Hauteur ouverture de baie	2090						



Pour procéder au montage de KREATION dans les meilleures conditions :

- Effectuer la pose après finition des sols et des parois
- Travailler sur une table de dimensions suffisamment importantes par rapport à celles du produit : disposer par exemple 2 tréteaux et une plaque d'aggloméré pour créer une table de travail
- Respecter les préconisations de mise en oeuvre prévues au **DTU 36.2**.

### Outillage nécessaire à la pose :



- Une visseuse
- un mètre
- un pistolet à cartouche de colle (ex. PU gel)
- un fil à plomb, un niveau ou un laser
- un pistolet à mousse et sa cartouche (mousse polyuréthane pistolable)
- un cutter
- un tournevis
- éventuellement un lève-porte pour la mise en oeuvre de la porte avec charnières

### Contenu du colis :



- 1 dormant composé d'une traverse haute et 2 montants :
  - 1 montant «rotation»
    - ⇒ version charnières invisibles : à ferrer sur chantier
    - ⇒ version paumelles inox : montant livré ferré
  - 1 montant «gâche» livré ferré
- 2 ensembles de moulures formant une équerre qui s'intégreront dans les rainures du dormant
- extensions si épaisseur de cloisons 177 à 360 mm
- 1 sachet de quincailleries
- sachets de charnières invisibles le cas échéant

***N.B :** Le bois est une matière naturelle et vivante dont le comportement peut varier en fonction des conditions de température et d'humidité de l'air. En cas de déformation de la porte, celle-ci reprendra sa forme initiale après un délai d'utilisation en conditions normales. La vérification de la planéité des ouvrants ne peut être faite qu'après stabilisation à l'atmosphère des locaux en service, soit, en pratique, après deux mois d'occupation normale (se référer au DTU 36.2).*

## A - Assemblage du dormant

1/ Assembler les montants et la traverse : 2 tourillons Ø 8 mm + 2 vis par angle incluses dans le sachet de quincailleries fourni. 1

- 1 vis au niveau du montant prépercé
- 1 vis au niveau de la traverse

Au besoin ajuster la coupe à 45° par vissage/dévisage.

2/ Fixer les équerres métalliques de maintien de KREATION sur les montants et sur la traverse par vissage (2 vis 4x25 par équerre, fournies dans le sachet de quincailleries). Il suffit de positionner la pointe de vis dans la rainure usinée à cet effet pour guider le vissage des équerres. 2

- Montants : 3 équerres par montant au-dessus des usinages des quincailleries.

Si les vis sont positionnées au droit des usinages, il y aura des dommages sur les quincailleries ou impossibilité de les poser.

- Traverse : 1 équerre. 3

**NB :** La fixation des équerres est impérative pour profiter des fonctionnalités offertes par KREATION, à savoir la fixation rapide et immédiate sur la cloison, et les possibilités de réglage de KREATION.

## B - Mise en oeuvre et fixation sur la cloison

**NB :**

1/ en cas de pose sur cloison en brique plâtrière, carreau de plâtre ou bloc béton (parpaing), nous recommandons la mise en place d'un précadre.

2/ sur cloison plaque de plâtre, la mise en oeuvre d'un précadre n'est pas nécessaire.

- Le précadre doit être réalisé en bois massif ou en panneau constitué de bois.
- Son épaisseur minimale est de 25 mm.
- Sa largeur correspond à celle de la cloison.

Une fois le précadre assemblé, fixer 1 entretoise à mi-hauteur et 1 entretoise au niveau des talons, en partie basse afin d'assurer la précision du dimensionnel.

Le précadre doit être fixé par au minimum **3 points sur chaque montant et 1 point en traverse haute**.

Des points de fixation supplémentaires peuvent s'avérer nécessaires en fonction des configurations de mise en oeuvre :

- Brique creuse, parpaing creux, carreaux de plâtre : par pattes à scellement disposées au droit d'un joint de collage.
- Brique pleine ou parpaing plein : par vissage avec cheville adaptée au type de cloison, avec calage au droit des points de fixation.

Le précadre doit faire l'objet d'un remplissage afin d'être jointif et solidaire de la cloison.

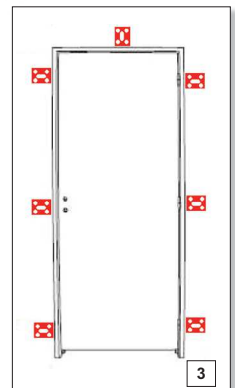
- Pose scellée : matériau utilisé pour le scellement des pattes.
- Pose vissée : plâtre, enduit de remplissage, colle, mousse de calfeutrement.

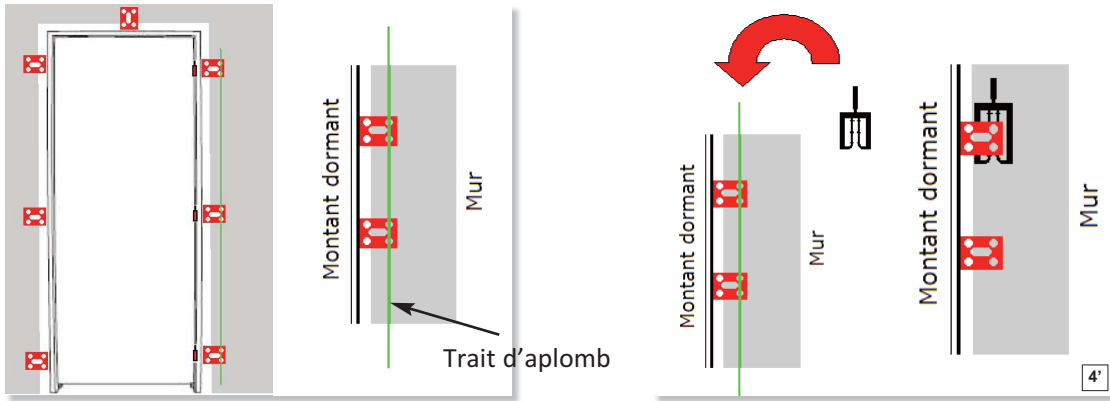
Il convient de respecter les temps de séchage des matériaux utilisés avant de procéder à la pose de KREATION.

1/ Positionner l'huissierie assemblée et équipée de ses équerres dans la baie réservée sur la cloison.

2/ Fixer le montant du dormant « coté rotation » sur la cloison ou sur le précadre à l'aide de ses 3 équerres. Utiliser des fixations appropriées à la cloison plaques de plâtre (TTPC 3.9 x 35) ou à la nature du précadre.

3/ A l'aide d'un trait d'aplomb ou d'un niveau laser, procéder au réglage du montant et le fixer à la cloison. 4 4'





*Au besoin, utiliser les cales en plastique de 1 mm chacune pour compenser les irrégularités du mur.*

**Afin de garantir les jeux de fonctionnement, assembler le vantail sur le montant « côté rotation » avant de procéder à la fixation du montant gâche et de la traverse haute de l'huisserie.**

4/ Si le bloc porte est équipé de paumelles inox : engonder le vantail sur le montant « côté rotation ». 5

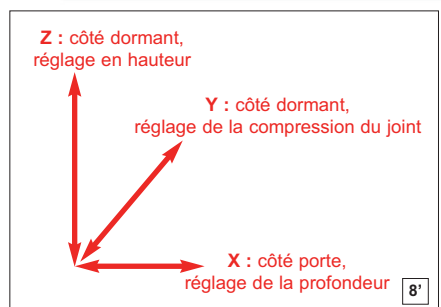
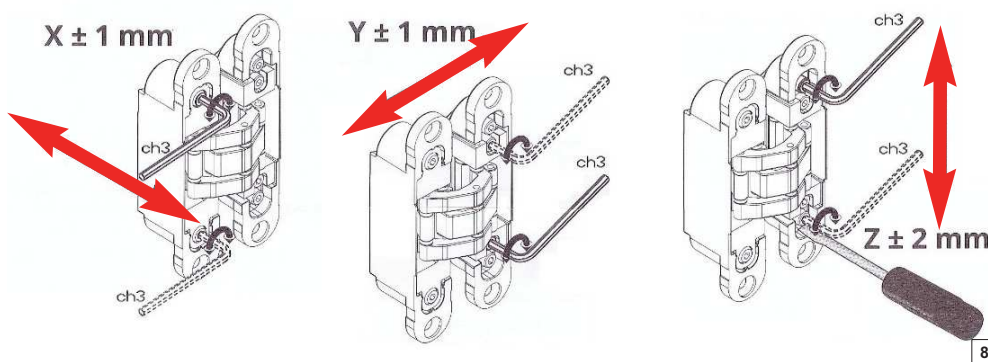
5/ Si le bloc porte est équipé de charnières invisibles :

➤ Poser les charnières sur le vantail : placer la partie marquée « DOOR » dans l'usinage de la porte. Fixer les charnières avec les vis fournies dans le sachet de quincailleries. 6

➤ Assembler le vantail sur le dormant (au besoin à l'aide d'un lève-porte) : introduire le boîtier des charnières dans les usinages prévus à cet effet dans le dormant. Fixer les charnières avec les vis fournies dans le sachet de quincailleries. 7

➤ Afin d'assurer le bon fonctionnement de l'ensemble, un jeu minimal de 2 mm est nécessaire entre le dormant et le vantail, « côté charnières ».

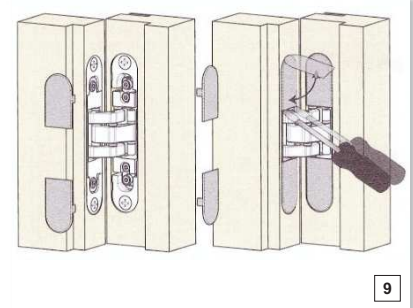
Les charnières sont réglables dans les 3 dimensions 8 8' :



➤ Une fois le vantail posé d'aplomb et après avoir vérifié son bon fonctionnement, procéder à la fixation du montant « gâche » et de la traverse haute en s'assurant du respect des jeux périphériques (2 mm).

➤ Une fois les réglages effectués, poser les enjoliveurs sur les charnières. 9

Attention les caches doivent être posés avec précaution. De même, ils doivent être retirés à l'aide d'un tournevis plat que l'on enfilera à la base extérieure du cache en appliquant une légère pression.

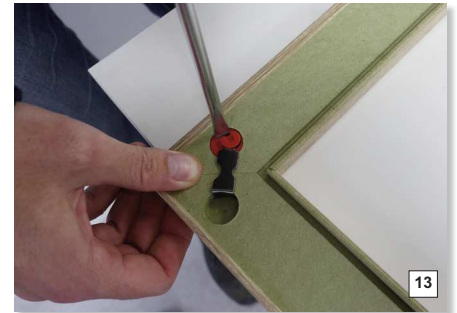
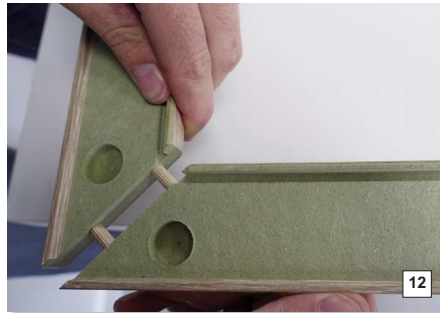


- Au besoin procéder au réglage de la gâche magnétique : réglage possible de  $\pm 1$  mm. 10
- Vantail fermé, appliquer une mousse PU dans le jeu compris entre la baie libre de la cloison et le dormant.

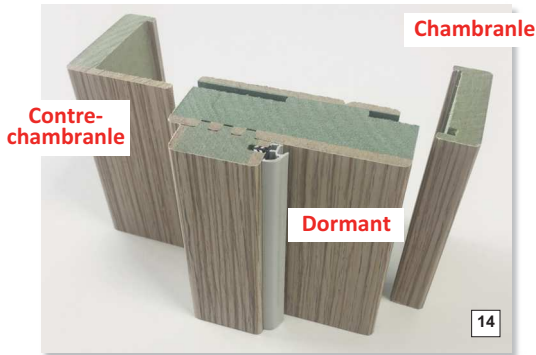


### C - Assemblage des moulures d'habillage du dormant

- 1/ Le sachet de quincailleries contient 4 agrafes métalliques et 4 excentriques : les assembler. 11
- 2/ Assembler les montants et traverses des chambranles et contre-chambranles à l'aide des tourillons  $\varnothing 6$  mm fournis et des excentriques. 12
- 3/ Serrer l'excentrique à l'aide d'un tournevis. 13



- 4/ Poser les chambranles et contre-chambranles en introduisant les languettes dans les rainures usinées sur le dormant. 14  
Assurer la fixation des chambranles et contre-chambranles par collage (type PU gel).



### D - A la fin du chantier

- Retirer soigneusement les protections sur CLYPSO KREATION :
  - film transparent protégeant le profil (montants et traverse). 15
  - éventuellement le film protégeant les inserts décoratifs de la gamme KREATION LINE. 16

