

## GENERAL

La température ambiante lors de la pose du sol doit être comprise entre **+18°C et 25°C** et l'humidité relative dans les locaux doit se situer entre 25 % et 70 %.

Le revêtement de sol doit être acclimaté dans la pièce pendant au **moins 24 heures avant la pose**.

La température ambiante doit être maintenue pendant **au moins 72 heures** après l'installation.

Si un chauffage par le sol est installé, la température de lui-ci ne doit pas dépasser **+27°C**, il doit être **éteint** pendant la pose. Allumer ensuite le chauffage et augmentez progressivement la température.

## SUPPORT

Kährs Luxury Tiles Rigid Click peut être installé sur la plupart des supports qui doivent être propres, uniformes, suffisamment secs et fermes, exempts de fissures et plats (Planéité = +/-3 mm par 2 mètres et +/-1,2 mm par 25 cm)

Pour un support en béton, la valeur max. RH est de 85 % pendant l'installation, mesurée conformément à la norme industrielle en vigueur. La poussière ou les particules détachées doivent être éliminées avec précaution. Toutes tâches ou tout déversement de peinture, d'huile ou de produit similaire doit être éliminé. Toute inégalité dans les dalles de béton doit être nivelée. Le mastic d'égalisation doit être suffisamment ferme pour le domaine d'application dans les locaux.

L'humidité Max de la chape pour les produits Kährs est de 1.5% si chauffage au sol, 1.8 % sans chauffage au sol et 0.5%-0.6% pour les chapes anhydrite.

## INSTALLATION

Mesurer la surface à installer et décider de la sens de l'installation. La largeur de la lame/dalle de la dernière rangée ne doit pas être inférieure à environ 50 mm. Si c'est le cas, ajuster la largeur de la première rangée.

Poser le sol sans colle : prévoir **un joint de dilatation de 10 mm** sur tout le bord extérieure la pièce, c'est à dire également pour les tuyaux, escaliers, piliers, cadres de porte et seuils. Le sol doit pouvoir bouger librement. La surface maximale de la pièce en pose flottante est de 500 m<sup>2</sup>. La longueur ou la largeur maximale de la pièce est de 25 m. (Les pièces de plus de 10 mètres ont un joint de dilatation de 1,0 mm par mètre de largeur / longueur de sol (exemple: largeur la surface continue 12m x 1,0mm = dilatation 12mm).

- Dans les pièces allongées (exemple: couloirs), nous vous recommandons de poser dans le sens de la longueur
- L'installation pour les passages de porte doit avoir lieu dans le sens de la longueur de la lame
- Un décalage des joints d'extrémité (entraxe) entre les rangées adjacentes d'au moins 1/3 de la longueur de l'élément est requis
- Lors de la pose sur des sols carrelés, les joints du vinyle doivent se chevaucher avec les carreaux de sol.
- Les joints de dilatation du bâtiment doivent être prises en charge par un profil de transition adaptées dans la couche supérieure
- Ne convient pas pour les pièces extérieures ou similaires soumises à de grands changements de température, ou des pièces non chauffées.

## AUTRES

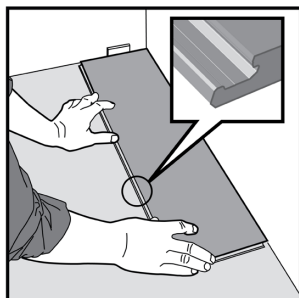
La correspondance des couleurs entre les dalles ne peut être garantie que pour les dalles ayant le même numéro de production (voir le numéro de production sur chaque emballage). Toujours vérifier que tous les emballages ont le même numéro de production avant l'installation. Il est recommandé de poser les dalles dans le même sens, en respectant la marque ou la flèche au dos de la dalle.

Malgré le fait que tout le matériel soit soigneusement inspecté avant la livraison, des défauts peuvent survenir. Tous défauts (vinyles endommagés ou incorrects) doit être signalé immédiatement à votre revendeur ou kährs et ne doit pas être installé, mais doit être mis de côté avant l'installation. En cas de doute avant l'installation, toujours nous consulter. Tout retour doit toujours être approuvé par Kährs, alors contactez-nous pour vous assurer qu'il est traité correctement.

Les sièges de bureau à utiliser sur les carrelages de luxe Kährs Luxury Tiles Click doivent être équipés de roulettes souples de type W conformément à la norme DIN 68131. Les roues et les tampons en caoutchouc, etc. peuvent décolorer le sol et laisser des marques permanentes. Utiliser toujours des coussinets sous les meubles pour protéger le sol contre les dommages de surface, les égratignures, etc.

Si, après la pose du revêtement de sol, des travaux supplémentaires relatifs à la construction du bâtiment doivent être effectués, ils doivent être pourvus d'un revêtement de protection adéquat pour éviter les dommages et la saleté. Ne coller pas le couvercle de protection directement sur le sol. L'adhésif (par exemple, du ruban adhésif) peut nuire au sol.

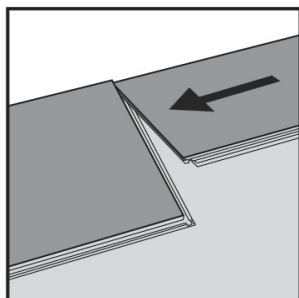
## INSTALLATION LVT



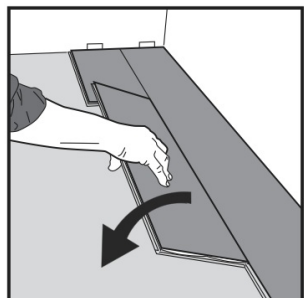
1. Première lame, première rangée. Placer la lame contre le mur à une distance de 10 mm du mur à gauche.  
Plus tard, après 3 rangées, vous pouvez facilement positionner le sol contre le mur de devant à une distance de 10 mm.



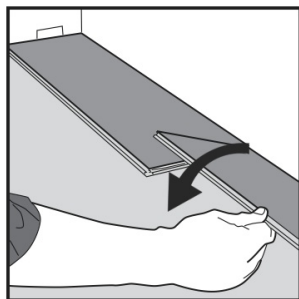
6. Distances entre les côtés courts. La distance minimale entre les extrémités courtes des lames en rangées parallèles ne doit pas être inférieure à environ 300 mm



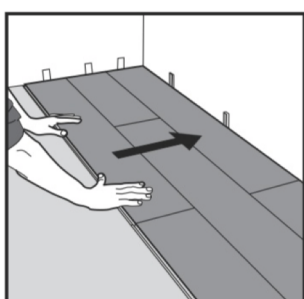
2. Deuxième lame, première rangée. Placer la lame soigneusement et fermement contre l'extrémité courte de la première.



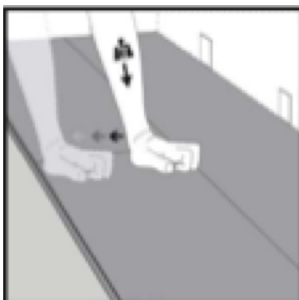
7. Deuxième lame, deuxième rangée. Placer la lame soigneusement et fermement contre l'extrémité courte de la tuile précédente et la rabattre vers le bas en un seul mouvement. Lors du rabattement, vérifier que les lames sont bien serrées les unes contre les autres. Appuyez ou tapez sur l'extrémité courte nouvellement installée.



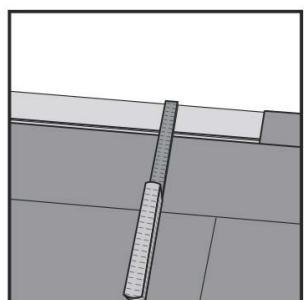
3. Rabattre en un seul geste. Vérifier que les lames sont bien serrées les unes contre les autres. Appuyer ou taper sur l'extrémité courte nouvellement installée. A la fin de la première rangée, laisser une distance d'au moins 10 mm par rapport au mur.



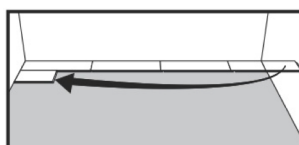
8. Après 2-3 rangées. Régler la distance par rapport au mur avant en positionnant une dilatation de 10 mm.



4. Appuyer avec la main ou tapotez légèrement avec un maillet en caoutchouc sur la lame que vous venez d'installer.

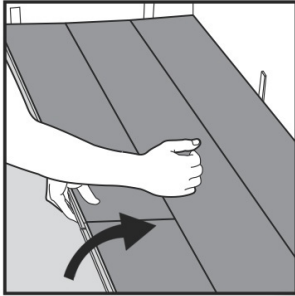


9. Dernière rangée (et éventuellement la première rangée). Largeur minimum 50 mm. Rappelez-vous la distance jusqu'au mur, 10 mm. Couper/ scier les carreaux dans le sens de la longueur et coller les extrémités courtes avec de la colle PVC.



5. Deuxième rangée: La première et la dernière lame doivent être d'au moins 300 mm. Rester à une certaine distance du mur.

## DÉMONTAGE DES LAMES LVT

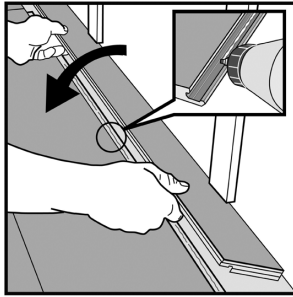


1.  
Séparer la rangée entière: en soulevant et en relâchant doucement la rangée entière. Relever et relâcher tout le côté long.



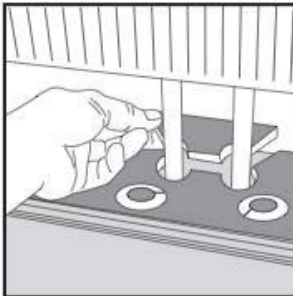
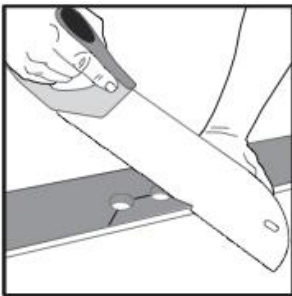
2.  
Démonter les lames en les faisant glisser horizontalement. **Ne pas plier les lames de sol, car cela détruirait les éléments de verrouillage.**

## INSTALLATIONS SPÉCIALES - INSTALLATION HORIZONTALE



Découper l'élément de verrouillage à l'aide d'un rabot, appliquer de la colle PVC sur la bande corrigée et emboîter les lames à l'horizontale. Si nécessaire, placez des cales entre la planche finale et le mur pendant que l'adhésif durcit.

## INSTALLATIONS SPÉCIALES - TUBES DE RADIATEUR



Installation autour des radiateurs. Percer des trous de 10 mm de plus que le diamètre des tuyaux. Coller ensemble le bloc derrière les tuyaux.